



**KOLARIN
SEURAKUNTA**

PELASTUSSUUNNITELMA

Pyhän Laurin kappeli Äkäslompolo

**Sirpa Kemi, Pellon seurakunta, kiinteistö- ja
hautauspalvelupäällikkö**

Päivitetty 9/2023

Seuraava tarkistus viimeistään 9/2024

SISÄLLYS

1	PELASTUSSUUNNITELMAVIRHE. KIRJANMERKKIÄ EI OLE MÄÄRITETTY.	
2	KOHTEEN PERUSTIEDOT	5
2.1	Kohteen perustiedot.....	5
2.2	Muut tiedot.....	5
3	ORGANISAATIO	8
3.1	Kiinteistön turvallisuushenkilöt.....	9
3.2	Kiinteistön tärkeät numerot.....	9
3.3	Muut tärkeät numerot.....	9
4	VAARATILANTEET JA NIIDEN VAIKUTUKSET	10
4.1	Tulipalovaara	10
4.2	Tapaturmat ja sairauskohtaukset.....	11
4.3	Uhkatilanteet.....	11
4.4	Ilkivalta, tuhotyöt, murrot.....	12
4.5	Putoavan lumen vaara ja liukkaus	12
4.6	Häiriötilanteet.....	13
4.7	Kaasu ja säteilyvaara.....	13
5	TURVALLISUUSJÄRJESTELYT	13
5.1	Toimitilaturvallisuus	14
5.2	Sammutuskalusto	14
5.3	Turvalaitteet.....	15
5.4	Ensiapu.....	16
5.5	Paloturvallisuus.....	16
5.6	Muut toimenpiteet ja turvallisuusjärjestelyt.....	17
6	TOIMINTAOHJEITA	18
6.1	Avun hälyttäminen	18
6.2	Sairauskohtaus.....	18
6.3	Aivohalvaus	19

6.4	Diabetes	19
6.5	Epilepsia	20
6.6	Murtuma	20
6.7	Haava	21
6.8	Verenvuoto	22
6.9	Sokki.....	23
6.10	Myrkytys	23
6.11	Palovammat	24
6.12	Rintakipu	25
6.13	Tulipalo.....	25
6.14	Toiminta palohälytystilanteessa.....	26
6.15	Toiminta kokoontumispaikalla	26
6.16	Liikuntarajoitteisen avustaminen hätätilanteessa	26
6.17	Vesivahinko	27
6.18	Aseeton väkivalta	27
6.19	Aseellinen väkivalta	27
6.20	Pommiuhka	28
6.21	Yleinen vaaranmerkki	28
6.22	Sähkökatkot.....	29
6.23	Irtaimiston säilytys	29

1 JOHDANTO

Pelastussuunnitelman laadinta, ylläpito ja tiedottaminen perustuvat pelastuslain (379/2011) vaatimukseen. Tässä pelastussuunnitelmassa on selostus:

- vaarojen ja riskien arvioinnin johtopäätelmistä;
- rakennuksen ja toiminnassa käytettävien tilojen turvallisuusjärjestelyistä;
- henkilöille annettavista ohjeista onnettomuuksien ehkäisemiseksi sekä onnettomuus- ja vaaratilanteissa toimimiseksi;
- mahdollisista muista kohteen omatoimiseen varautumiseen liittyvistä toimenpiteistä. (Pelastuslaki 379/2011, 15 §.)

Pelastussuunnitelma on pidettävä ajan tasalla ja siitä on tiedotettava tarvittavalla tavalla asianomaisen rakennuksen tai muun kohteen henkilöille. (Valtioneuvoston asetus pelastustoimesta 407/2011, 2 §.)

Pelastuslaissa on vaatimuksia turvallisuudelle, näistä tärkeimpiä ovat; Rakennuksen omistajan ja haltijan sekä toiminnanharjoittajan on osaltaan huolehdittava siitä, että rakennus, rakennelma ja sen ympäristö pidetään sellaisessa kunnossa, siten että:

- tulipalon syttymisen, tahallisen sytyttämisen sekä leviämisen vaara on vähäinen;
- rakennuksessa olevat henkilöt pystyvät tulipalossa tai muussa äkillisessä vaaratilanteessa poistumaan rakennuksesta tai heidät voidaan pelastaa muulla tavoin;
- pelastustoiminta on tulipalon tai muun onnettomuuden sattuessa mahdollista;
- pelastushenkilöstön turvallisuus on otettu huomioon. (Pelastuslaki 379/2011, 9 §.)

Seuraavat varusteet ja laitteet on pidettävä toimintakunnossa sekä huollettava ja tarkastettava asianmukaisesti:

- sammutus-, pelastus- ja torjuntakalusto;
- sammutus- ja pelastustyötä helpottavat laitteet;
- palonilmaisu-, hälytys- ja muut onnettomuuden vaaraa ilmaisevat laitteet;
- poistumisreittien opasteet ja valaistus;
- väestönsuojien varusteet ja laitteet. (Pelastuslaki 379/2011, 12 §.)

Rakennuksen omistajan ja haltijan sekä toiminnanharjoittajan on osaltaan:

- ehkäistävä vaaratilojen syntymistä sekä tulipalojen syttymistä
- varauduttava henkilöiden, omaisuuden ja ympäristön suojaamiseen vaaratilanteissa;
- varauduttava tulipalojen sammuttamiseen ja muihin sellaisiin pelastustoimenpiteisiin, joihin ne omatoimisesti kykenevät;
- ryhdyttävä toimenpiteisiin poistumisen turvaamiseksi tulipaloissa ja muissa vaaratilanteissa sekä toimenpiteisiin pelastustoiminnan helpottamiseksi. (Pelastuslaki 379/2011, 14 §.)

2 KOHTEEN PERUSTIEDOT

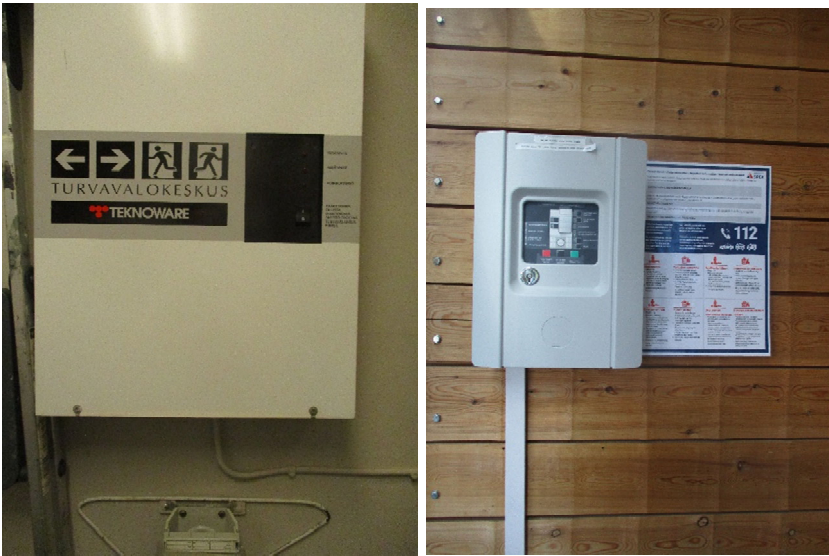
2.1 Kohteen perustiedot

Kiinteistön nimi	Pyhän Laurin kappeli Äkäslompolo
Koordinaatit	57.607342/24.137777
Kiinteistön osoite	Kotivaarantie
Rakentamisvuosi	1999
Kerrokset	2
Käyttötarkoitus	Kirkko

2.2 Muut tiedot

Kohteessa sijaitsee kahvila, yleiset wc-tilat, keittiö, kesäpappien asunto, wc ja sauna. Kohde kuuluu Lapin pelastustoimen alueeseen. Pelastuslaitoksen arvioitu saapumisaika kohteeseen 40 min.

Paloilmoittimen hoitaja	Eeva Koivuranta 0405638723
Paloilmoittimen keskuksen sijainti	Sisääntulon eteisaulassa
Kiinteistön hoito	Visa Koivumaa
Sähkøyhtiö	Tornionlaakson sähkö
Vesiyhtiö	Tunturilapin vesi
Kokoontumispaikka	Parkkialue
Lämmitysmuoto	Suora sähkö
Veden pääsulku	Kahvilan varastossa
Lämmönjakuhuone	Yläkerrassa
Sähköpääkeskus	Pääsisäänkäynnin eteisessä
Laitteiden sijainti	



Kuva1. Turvaalokeskus ja hälytyslaitteiden keskus ja opastustaulu sisääntulon tuulikaapissa.





Kuvat 2,3,4 ja 5. Ilmastointilaitteet, turvakytin ja laitteiden ohjaus yläkerrassa. Käynti takapihan kautta vuokra -asuntoon vievästä eteisestä.



Kuva 6. Käyttöveden pääsulku. Sijaitsee Kahvilan varastossa.



Kuva 7. Sähköpääkeskus sijaitsee kappelin pääsisääntulon tuulikaapissa



Kuva 8. Poistumistiet kirkosta asuntolan kautta ulos (välissä turvalukko) Kirkon pääsisäänkäynnin ulko-ovessa, asuntolan kautta kirkon sivulle ulos vievä reitti (3 kpl)

3 ORGANISAATIO

Kiinteistöpäällikkö	Pellon srk, Sirpa Kemi p.040 353 4489
Talouspäällikkö	Pirta Melaluoto, Ylitornion srk p. 040 039 9270

3.1 Kiinteistön turvallisuushenkilöt

Turvallisuusvastaava	Kirkkoherra	Jussi Ollila	p. 040 842 9169
Tietoturvallisuus	Seurakuntamestari	Salme Kiviniemi	p. 040 046 6880

3.2 Kiinteistön tärkeät numerot

Kiinteistöhoitaja	Visa Koivumaa p. 040 587 0165
Suntio, kahvilan hoitaja	Eeva Koivuranta p.040 563 8723
Seurakuntamestari	Salme Kiviniemi p. 040 046 6880

3.3 Muut tärkeät numerot

Toimija	Puhelinnumero	Päivystysajat
Hätänumero	112	24 h
Myrkytystietokeskus	0800147111	24 h
Lapin poliisilaitos	0295460321	24 h
Rikospoliisi	0295466155	

4 VAARATILANTEET JA NIIDEN VAIKUTUKSET

Turvallisuus on tila, jossa uhkat ja riskit ovat hallittavissa. Riskien arviointi on ennakoimista. Alla listattuna erilaisia vaaratilanteita

4.1 Tulipalovaara

Vaikutus:

- Aineelliset vahingot
- Henkilövahingot
- Toiminnan keskeytyminen

Toimenpiteet vaaratilanteiden ehkäisemiseksi

Säännölliset palotarkastukset, tilasta löytyy palosammuttimet, palohälyttimet, automaattinen sammutinjärjestelmä, esteettömät poistumistiet, poistumisteiden merkkivalaistus, putkilukot ja pelastuskoulutus.

Kynttilöiden ja roihujen käytöstä pitää sopia aina suntion kanssa. Kynttilöitä ja roihuja ei saa jättää vartioimatta. Kynttilöiden ja roihujen etäisyys rakennuksen ulkoseinästä ja ajoneuvoista tulee olla 5 m.

Tulityöt

Vaikutus:

Palovaara

Toimenpiteet vaaratilanteiden ehkäisemiseksi:

Tulityöt määritellään töiksi, joissa syntyy kipinöitä tai joissa käytetään liekkiä tai muuta lämpöä ja joka aiheuttaa palovaaraa. Tulitöille on aina niiden palovaaran vuoksi harkittava vaihtoehtoisia menetelmiä. Tulityön suorittajalla on oltava voimassa oleva tulityökortti ja tulityön suorittaminen vaatii kohdekohtaisen tulityöluvan ja nimetyn valvojan.

Paloilmoituslaitteiston hoitajan on huolehdittava tarpeellisista irtikytkennöistä, jotta tulityöt tai muut remonttityöt eivät aiheuta aiheetonta paloilmoitusta.

4.2 Tapaturmat ja sairauskohtaukset

Vaikutus:

Henkilöihin kohdistuvat vahingot

Toimenpiteet tapaturmien ja sairauskohtausten varalle:

Selvitä mitä on tapahtunut, onko potilas pyörtnyt, kaatunut, kouristellut tai valittanut jotain ennen tapahtumaa. Selvitä onko silminnäkijöitä. Onko jotain sairaudesta kertovaa ranneketta, kaulakorua ym.

Anna ensiapu kykyjesi mukaan ja hälytä apua 112. Turvaa potilaan tila (peittoa, rauhoita, kuuntele hätäkeskuksen ohjeet)

4.3 Uhkatilanteet

Vaikutus:

Uhkatilanteet voivat kohdistua henkilöihin

Aineelliset vahingot

Toimenpiteet uhkatilanteiden varalta:

Työturvakoulutus, hälytysjärjestelmät ja niiden käyttö, kriisiapu, toimintaohjeet

Henkilö, joka käyttäytyy uhkaavasti ja häiritsevästi poistetaan kirkkotilasta kutsuen vartija tai poliisi paikalle. Jokainen uhkaus tai havainto mahdollisesta uhkatilanteesta on otettava vakavasti ja niistä on välittömästi ilmoitettava poliisille. Omalla käyttäytymisellä voi olla

vaikutusta tilanteen kehittymiseen, ota siksi kaikki uhkatilanteet vakavasti ja pyri rauhoittamaan jo alkaneet tilanteet.

4.4 Ilkivalta, tuhotyöt, murrot

Vaikutus:

Kohdistuvat aineellisen vahingon tuottamiseen

Toimenpiteet ilkivaltatilanteisiin ja niiden ehkäisimiseksi ehkäisemiseksi:

Kameravalvonta,

Valaistus,

Turhien palokuormien välttäminen

Lukittu roskakatos

Graffitien ja muiden töhryjen puhdistus viipymättä

4.5 Putoavan lumen vaara ja liukkaus

Vaikutus:

Putoava lumi voi aiheuttaa henkilövahinkoja ja myös aineellisia vahinkoja.

Hiekoittamaton piha on suuri turvallisuusriski henkilöille.

Toimenpiteet putoavan lumen ja liukkauden varalle:

Asennetaan lumiesteet kulkuteiden kohdille, tarvittaessa pudotetaan lumi/jää katolta pois.

Autoja ei saa pysäköidä rakennuksen lähelle. Tarvittaessa laitetaan varoitusesteet vahingon estämiseksi.

Kappelissa järjestetään talvisaikaan viikottain konsertteja ja asiakkaita voi olla jopa 200 illassa. Liukkautta torjutaan hiekoituksella. Kiinteistön vastaavan tulee huolehtia, että kulkuväylät kirkolle on hiekoitettu. Myös parkkipaikalta tulee olla kulkuväylä, jota pitkin

ihmiset pääsevät turvallisesti sisälle. Hiekoituksessa käytetään nastamurskettä. Alueesta vastaavan täytyy katsoa sääennusteet ja varautua tarvittaessa liukkaudentorjuntaan. Hiekoitusmurske poistetaan alkukesästä

4.6 Häiriötilanteet

Vaikutus:

Toiminnan keskeytyminen, aineelliset vahingot

Toimenpiteet vaara tilanteiden ehkäisemiseksi:

Vesijärjestelmän häiriöissä suljetaan heti päävesisulku ja pyritään rajoittamaan tulvaveden leviäminen. Päävesisulku sijaitsee kahvilan varastohuoneessa, Sähköjärjestelmän häiriöissä tarkastetaan sulakkeet ja tarvittaessa otetaan yhteys huoltomieheen. Visa Koivumaa puh. 0405870165.

4.7 Kaasu ja säteilyvaara

Vaikutus:

Henkilövahingot

Toimenpiteet vaaratilanteiden ehkäisemiseksi:

Toimintaohjeet, yleinen hälytysjärjestelmä, suojautuminen väestönsuojaan (missä?)
-oditablettien hankkiminen tarpeiden mukaan (2 tabl. / henkilö).

5 TURVALLISUUSJÄRJESTELYT

5.1 Toimitilaturvallisuus

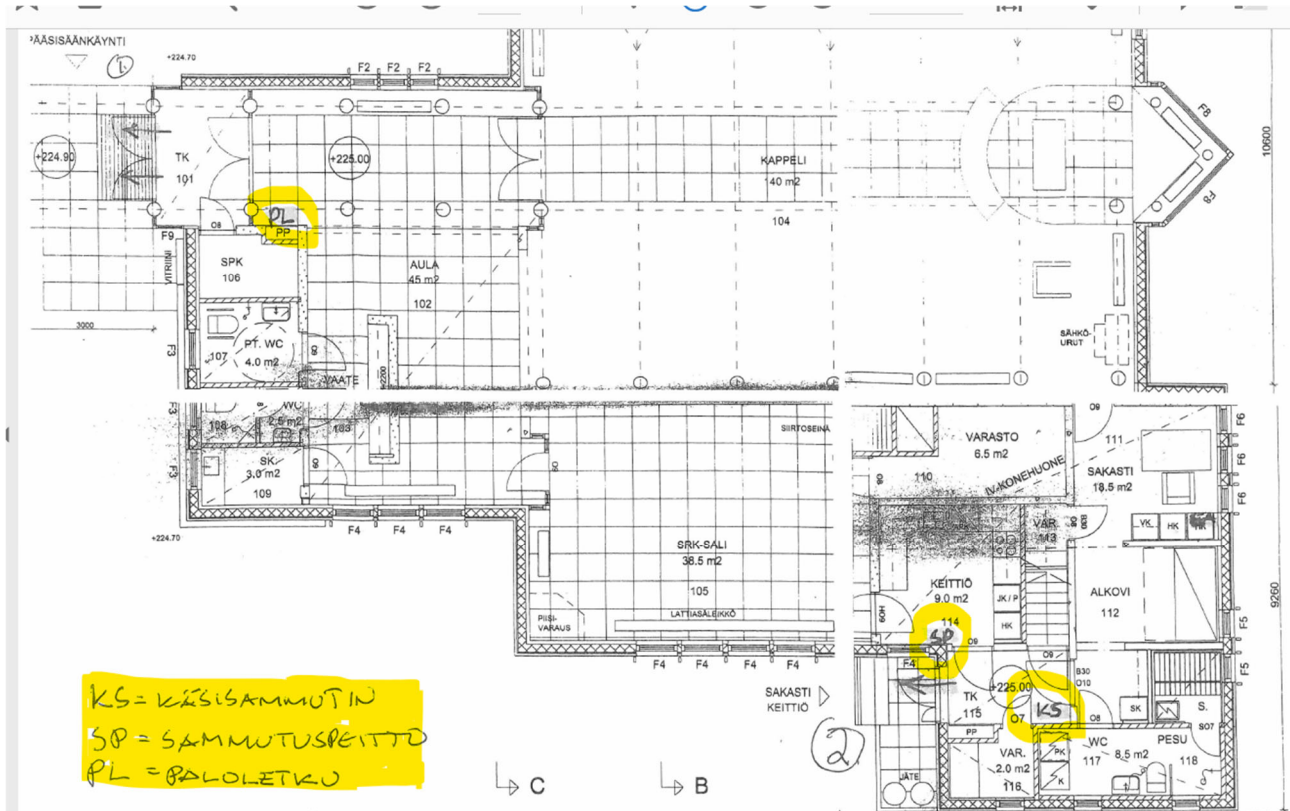
Kiinteistössä on murtohälytin. Murtohälytys tulee kappelin palveluvastaavan, seurakuntamestarin ja kirkkoherran matkapuhelimeen.

Sijainti:	Kirkko
Ohjaus:	Kirkon pää-sisään tulon vasemmalla puolella
Huolto:	Sami Nurmela puh +358 44 5400 462
Sijainti	Pyhän Laurin kappeli

5.2 Sammutuskalusto

Sijainti	Sammutuskalusto
----------	-----------------

Sijainti (Kuva 9, seuraava sivu)	Käsisammutin, Sammutinpeitto, Palosammutin
----------------------------------	--



Kuva 9.

Alkusammuttimet tulee tarkistaa:

Sisätiloissa vähintään kahden vuoden välein

5.3 Turvalaitteet

Poistumisopastus

Poistumisturvallisuuden periaatteena on, että rakennuksen kaikista tiloista on joka hetki päästävä poistumaan vähintään kahta kulkureittiä pitkin ilman avainta tai muuta avausvälinettä. Ovia ei saa pitää takalukossa. Uloskäyntien edessä ei saa säilyttää tavaraa. Poistumisopastuksella osoitetaan poistuminen rakennuksesta. Puutteellisista tai viallisista opasteista on ilmoitettava kiinteistöhoitajalle.

Poistumisopastus

Sijainti	Kirkko
Kuvaus	Poistumismerkit valaistu
Keskuksen sijainti	Pääsisääkäynnin eteistila
Kattavuus	Poistumisreitit

5.4 Ensiapu

Työturvallisuuslain (738/2002)46& mukaan työnantajan on huolehdittava työntekijöiden ja muiden työpaikalla olevien henkilöiden ensiavun järjestämisestä ja annettava ohjeet ensiavun saamiseksi. Asian mukaisia ensiapuvälineitä on oltava saatavilla lähettyviltä.

5.5 Paloturvallisuus

Automaattisen paloilmoitinjärjestelmän tarkoituksena on varoittaa käyttäjiä alkavasta palosta. Järjestelmä välittää viestin automaattisesti hätäkeskukseen.(sivu 5, kuva 1)

Automaattinen paloilmoitin järjestelmä

Sijainti	Kirkko
Kuvaus	Paloilmoittimen toiminta tarkastetaan kerran kuukaudessa ja merkitään päiväkirjaan
Keskuksen sijainti	Pääsisääkäynnin tuulikaapissa

Kattavuus

Kirkon tilat

Hoitaja Eeva Koivuranta p.040 563 8723

5.6 Muut toimenpiteet ja turvallisuusjärjestelyt

Rakenteet, rakennukset ja ulkoalueet

LVI-työt, -tarkastukset ja -asennukset teetetään ammattilaisella

Pesukoneen ja astianpesukoneen suodattimet ja nukkasihdi on puhdistettava säännöllisesti.

Jääkaapin takaosa on imuroitava kerran vuodessa. Tässä yhteydessä tarkastetaan silmämääräisesti jääkaapin kunto myös kompressorin ja valuma-astian osalta.

Rakennuksen ja ulkoalueiden kunnosta huolehditaan.

Suoritetaan säännöllisesti palotarkastukset kiinteistössä. Alkusammuttimet tulee tarkastaa vähintään kahden vuoden välein.

Poistumisturvallisuudesta on huolehdittava. Poistumistiet pidetään vapaina.

Pelastussuunnitelma on ajan tasalla ja siihen perehdytään. Sähkökorjaukset ja asennukset teetetään ammattilaisella.

Sähköpääkeskukset on merkitty ja niiden edustoilla ei säilytetä tavaraa. Liesitasoa ei käytetä erilaisten tavaroiden säilytysalustana

Avun saannin nopeuden takaaminen kiinteistön alueella.

Pelastussuunnitelman liitteenä oleviin ensiapuohjeisiin tutustutaan ja ensiapua harjoitellaan.

Henkilökunnalle on järjestetty ensiapukoulutusta.

Ensiaputaitoiset henkilöt on kartoitettu.

Ensiaputarvikkeita on hankittu ja niitä uusitaan säännöllisesti.

Ambulanssin opastus on järjestetty ja ohjeistettu henkilökunnalle.

Pelastusajoneuvojen pysäköiminen mahdollistetaan ulko-ovien eteen.

Viranomaisten ulkonaliikkumiskieltoa on noudatettava.

Sisälle suojautuessa pysytään kaukana ikkunoista ja lasiovista.

Varaudu omatoimisesti pitkäaikaisiin sähkökatkoihin valaisimin, paristoradioin ja paristoin.

6 TOIMINTAOHJEITA

Turvallisuus on kaikkien yhteinen asia. Oikeat toimenpiteet, ratkaisut ja valinnat ehkäisevät ja rajoittavat onnettomuuksia. Vahinkoja voidaan näin minimoida tai poistaa kokonaan.

6.1 Avun hälyttäminen

Kaikissa kiireellisissä hätätilanteissa, soita numeroon 112. Kerro tarkka osoite ja kunta. Vastaa sinulle esitettyihin kysymyksiin ja toimi annettujen ohjeiden mukaan. Lopeta puhelusi vasta saatuasi lupa.

6.2 Sairauskohtaus

Hätäensiavun tarkoituksena on varmistaa potilaan avoin hengitystie sekä ylläpitää hengitystä -ja verenkiertoa.

Arvioi tilanne, varmista oma turvallisuutesi ja soita 112

Avaa potilaan hengitystiet kohottamalla hänen leukaansa ja kääntämällä otsaa taaksepäin.

Tarkista hengittääkö potilas. Tajuton potilas ei hengitä, jos et tunne ilmavirtausta kädelläsi, korvallasasi tai poskellasi.

Aloita painanta -ja puhalluselvytys

Puhalluselvytysohjeet:

30 painallusta

2 puhallusta

Jos puhallukset eivät saa rintakehää nousemaan. ÄLÄ jatka puhaltamista. Tärkeintä on ylläpitää uhrin verenkiertoa painantaelvytyksellä.

Käännä tajuton, itse hengittävä potilas kylkiasentoon

Hoida verenvuoto painamalla vuotokohtaa käsin

Auta selkävamman saanutta potilasta pitämällä hänen päätään paikoillaan

6.3 Aivohalvaus

Akuutti aivohalvaus on hätätilanne, joka vaatii parin tunnin sisällä alkavaa ensihoitoa sairaalassa. Soita heti 112, vaikka halvauksen oireet olisivat ohimeneviä.

Aivohalvauksen oireet:

Puhevaikeus

Nielemisvaikeus

Suupielen roikkuminen

Käden tai jalan äkillinen voimattomuus tai tunnottomuus

Näköhäiriöt, kaksoiskuvien näkeminen

6.4 Diabetes

Kun diabetesta sairastavan verensokeri laskee liian alas, syntyy diabeettinen sokki, joka voi olla hengenvaarallinen.

Oireet:

Hikoilu, kalpeus, vapina

Ärtymys, levottomuus

Huimaus, sydämen tykytys

Näläntunne

Päänsärky, pahoinvointi

Näön hämärtyminen ja kaksoiskuvat

Poikkeava käytös

Kouristus, tajuttomuus

Ensiapu:

Anna välittömästi sokeripitoista syötävää tai juotavaa, mikäli autettava on tajuissaan ja pystyy itse syömään tai juomaan.

Mikäli autettava ei toivu 10 minuutissa tai menee tajuttomaksi, soita hätänumeroon 112.

Käännä tajuton kylkiasentoon.

6.5 Epilepsia

Kun ihminen saa ison epilepsiakouristuskohtauksen, hän menettää tajuntansa ja kaatuu. Vartalo jäykistyy ja suusta voi vuotaa verta, jos kieli tai poski jää hampaiden väliin. Suusta voi tulla myös vaahtoa ja sylkeä. Hengitys salpautuu muutamaksi sekunniksi. Joskus on vaikea tunnistaa, onko henkilöllä epilepsia kohtaus. Epileptikolla on usein ranneke epilepsia tunnus riipuksessa, mikä kannattaa aina tarkistaa.

Ensiapu:

Pysy rauhallisena

Älä yritä estää kouristusliikettä. Pään alle voi laittaa pehmusteen.

Älä laita potilaan suuhun mitään

Kun kouristukset vähenevät, käännä potilas kylkiasentoon. Näin hengitystiet pysyvät avoimena.

Varmista että potilas hengittää vaivatta.

Jos kouristukset kestävät yli 5 minuuttia tai kohtaus uusii, soita hätänumeroon 112.

Soita apua myös silloin, jos et tiedä, onko kyseessä epileptinen kohtaus.

Älä jätä potilasta yksin ennen kuin hän on toipunut kunnolla, tietää missä on ja vastaa kysymyksiin.

6.6 Murtuma

Murtuma syntyy useimmiten putoamisen, kaatumisen tai törmäyksen seurauksena. Jalka murtuu usein liukastuessa, kun kehon alle jäävä jalka vääntyy. Jos kaatuva ottaa samalla tukea kädellä, kehon paino voi murtaa myös ranteen tai käsivarren.

Murtuma voi olla tyypiltään avo- tai umpimurtuma. Avomurtumassa iho rikkoutuu ja luun pää työntyy ulos. Umpimurtumassa vaarana on sisäinen verenvuoto

Oireet:

Kipu ja turvotus

Epänormaali liikkuvuus ja virheasento

Avomurtumassa ulkoinen verenvuoto

Umpimurtumassa sisäinen verenvuoto voi aiheuttaa turvotusta

Reisiluun murtumassa raaja on tervettä raajaa lyhyempi ja ulospäin kääntynyt, eikä sitä pysty liikuttamaan.

Ensiapu:

Tyrehdytä avomurtuman ulkoinen verenvuoto.

Tue murtuma käsin liikkumattomaksi mahdollisimman kivuttomaan asentoon.

Käden tai käsivarren murtumassa autettava voi itse tukea kipeää yläraajaansa kehoaan vasten omalla kädellään. Voit myös tukea yläraajan liikkumattomaksi esimerkiksi paidan helmalla tai kolmioliinalla.

Pidä autettava lämpimänä.

Toimita autettava jatkohoitoon. Tarvittaessa soita hätänumeroon 112.

Älä liikuta loukkaantunutta tarpeettomasti. Virheasentoa ei oikaista missään tilanteessa. Jos loukkaantunutta on välttämätöntä liikuttaa tai avun tulo kestää kauan, alaraajan murtuman tukemiseen voi käyttää toista jalkaa tai muuta tilapäisvälinettä, esimerkiksi tukevaa lautaa tai keppiä. Silloin tuen on ulotuttava murtuman molemmin puolin terveen nivelen yli.

Jos autettava ei ole hereillä, mutta hengittää normaalisti, käännä hänet kylkiasentoon hengityksen turvaamiseksi. Jos epäilet selkärangan murtumaa, liikuta loukkaantunutta vain, jos se on hengen pelastamiseksi välttämätöntä.

6.7 Haava

Ensiapu:

Tyrehdytä näkyvä verenvuoto painamalla vuotokohtaa.

Puhdista haavasta lika juoksevan, viileän veden alla.

Jos haava on pieni viiltohaava (esimerkiksi veitsestä tai paperista), sulje sen reunat vastakkain haavateipillä.

Jos suuressa haavassa on vierasesine, joka on kiinni kudoksessa (esimerkiksi tikku tai puukko), älä poista sitä, vaan toimita potilas terveydenhoitoon.

Peitä haava suojasidoksella.

Tarkista, että tetanus- eli jäykkäkouristusrokote on voimassa.

Vuotavat, syvät haavat kuuluvat aina lääkärin hoitoon.

6.8 Verenvuoto

Verenvuodon syynä on tavallisesti vamma tai toisinaan jokin vakava sairaus. Iskun voimakkuudesta tai aiheuttajasta riippuu, miten laajalti ja syvästi iho ja sen alaiset kudokset vaurioituvat.

Jos verenvuoto on runsasta, se vähentää kiertävän veren määrää ja saattaa aiheuttaa verenkierron vakavan häiriön, sokin.

Toisin kuin ulkoinen verenvuoto, sisäinen verenvuoto ei näy, koska vuoto tapahtuu kudoksiin tai elimistön onteloihin.

Ensiapu:

Tyrehdytä verenvuoto painamalla vuotokohtaa sormin tai kämmenellä. Jos loukkaantunut pystyy itse painamaan haavaa, kehoita häntä tekemään niin.

Auta loukkaantunut välittömästi istumaan tai makuulle.

Sido vuotokohtaan paineside.

Soita hätänumeroon 112, jos arvioit tilanteen sitä vaativan.

Jos vuoto ei asetu, aseta äärimmäisenä hätäkeinona vuotokohdan (painesiteen) yläpuolelle kehoon päin kiristysside. Kiristysside tehdään tätä varten tarkoitettulla ensiapu tuotteella. Kiristyssiteen voi tehdä tilapäisvälineellä kuten vyöllä vain, mikäli kaupallista tuotetta ei ole saatavilla, ja muut toimet eivät riitä.

Seuraa autettavan tilaa (vuoto, hengitys ja verenkierto) ammattiavun tulon saakka ja soita 112:een uudestaan, jos tila selkeästi muuttuu henkeä uhkaavaksi

6.9 Sokki

Sokki voi johtua suuresta sisäisestä tai ulkoisesta verenvuodosta. Sokki voi myös johtua sydämen pumppausvoiman pettämisestä tai voimakkaasta nestehukasta, joka syntyy esimerkiksi palovamman tai rajun ripulin seurauksena. Myös voimakas allerginen reaktio voi aiheuttaa sokin.

Sokin oireet:

Iho on kalpea ja kylmänhikinen.

Ihminen on levoton ja myöhemmin sekava.

Hengitys on tihentynyt.

Suu on kuiva ja autettavalla on voimakas jano.

Syke on nopea ja tuntuu heikosti.

Ensiapu:

Aseta autettava makuulle.

Soita hätänumeroon 112.

Peittele autettava ja eristä hänet alustasta lämmönhukan estämiseksi.

Rauhoittele.

Anna tarvittaessa muu oireenmukainen ensiapu

Älä tarjoa syötävää tai juotavaa.

Seuraa hengitystä ja verenkiertoa.

6.10 Myrkytys

Myrkytyksiä aiheuttavat tavallisimmin lääkkeet, päihteet, myrkylliset kasvit, kemikaalit tai sienet. Suomessa sattuu myös häkään liittyviä myrkytyksiä.

Oireet:

Pahoinvointi ja oksentelu

Iho-oireet

Päänsärky ja huimaus

Hengenahdistus

Kouristelu ja tajuttomuus

Ensiapu:

Soita myrkytystietokeskukseen numeroon 0800 147 111. Jos oireet ovat henkeä uhkaavia, soita hätänumeroon 112.

Selvitä oireita aiheuttava aine.

Selvitä, miten myrkky on joutunut elimistöön.

Selvitä, millaisesta määrästä on kyse.

Selvitä, milloin altistus on tapahtunut.

Jos et saa autettavaa hereille, mutta hän hengittää normaalisti, käännä hänet kylkiasentoon.

Jos autettava ei ole hereillä eikä hengitä normaalisti, aloita elvytys.

6.11 Palovammat

Palovamma on lämmön tai syövyttävän kemiallisen aineen aiheuttama kudოსvaurio, jossa iho ja mahdollisesti myös sen alaiset kudokset ovat vaurioituneet.

Ensiapu pienelle palovammalle:

Palovammaa viilennetään välittömästi haalealla vedellä noin 10 minuutin ajan.

Jos vamma-alue on laaja tai kyseessä on lapsi, varo viilentäjästä autettavaa liikaa. Pidä silloin autettava muuten lämpimänä.

Palovamman voi suojata kevyesti puhtaalla sidoksella. Älä puhkaise rakkuloita.

Heti lääkäriin;

Jos palovamma on laaja tai syvä, rakkulainen ja autettavan omaa kämmentä suurempi

Jos palovamma on kasvoissa, nivelissä, limakalvoilla tai hengitysteissä

Jos palovamma on syntynyt sähkön, kemikaalin, säteilyn tai höyryn vaikutuksesta

Jos olet epävarma palovamman vakavuudesta, soita hätänumeroon 112.

6.12 Rintakipu

Sydänperäinen rintakipu tuntuu rintakehän keskiosassa tai kauttaaltaan koko rintakehällä. Kipu on luonteeltaan puristavaa ja ahdistavan tuntuista. Sydänperäinen rintakipu voi säteillä selkään, kaulaan ja vasempaan käsivarteeseen.

Sydäninfarktista voi kertoa puristava ja ahdistava tunne rinnalla. Kipu kaulalla tai vasemmassa kädessä ovat myös viitteellisiä sydänperäiseen syyhyn. Joskus närästyksen tyyppinen tunne tai ylävatsakipu voivat olla merkkejä akuutista sydäninfarktista.

Ensiapu:

Jos rintakipu kestää yli 20 minuuttia, on aina soitettava ambulanssi. Jos on saatavilla, voi ottaa muutaman aspiriinin ja nitroja ensiapuna. Näistä ei ole koskaan haittaa. On syytä pysytellä levossa sairaankuljetuksen saapumiseen saakka.

6.13 Tulipalo

Pelasta ja varoita:

Käytä paloilmoitinpainiketta palokunnan hälyttämiseen

Pelasta välittömässä vaarassa olevat ja varoita muita

Ohjaa ihmiset kokoontumispaikalle

Soita numeroon 112, kerro mistä soitat ja onko ihmisiä vaarassa.

Älä katkaise ennen kuin saat luvan.

Sammuta ja rajoita:

Tee alkusammutus, jos on mahdollista, sammutuspeitolla tai sammuttimella. Älä vaaranna itseäsi.

Rajoita palon leviämistä palotilaan sulkemalla ovet ja ikkunat, jotka sinne johtavat.

Opasta:

Opasta pelastushenkilöstö paikalle

Evakuointitilanteessa kokoontumispaikka on paikoitusalue

6.14 Toiminta palohälytystilanteessa

Rakennuksessa on automaattinen paloilmoitinlaitteisto, joka antaa hälytyksen pelastuslaitokselle. Palohälytyksen kuullessaan on jokaisen viipymättä poistuttava rakennuksesta.

Ota mukaasi ulkovaatteet, jos ne ovat lähellä.

Sulje ovet ja ikkunat

Käytä poistumiseen lähintä mahdollista poistumistietä.

Opasta asiakkaita ja vieraita

Soita turvallisesta paikasta hätänumeroon 112 ja anna lisätietoja tilanteesta. Samalla varmistat, että hätäkeskus on saanut tiedon palosta. Kerro heti, jos joku on jäänyt palavaan rakennukseen.

Siirry kokoontumispaikalle, älä jää sisäänkäyntien edustalle.

Kokoontumispaikalta ei saa poistua ilman erillistä lupaa.

Kokoontumispaikka on paikoitusalue

Vaara on ohi vasta, kun pelastuslaitos antaa luvan palata rakennukseen. Kiinteistön turvallisuushenkilöstö välittää tiedon sisälle siirtymisestä henkilökunnalle.

6.15 Toiminta kokoontumispaikalla

Kun ihmiset ovat kokoontumispaikalla, alkaa henkilökunnan edustaja johtaa toimintaa.

Tilanteen mukaan on pohdittava jatkotoimista, onko turvallista jäädä kokoontumisalueelle vai onko ihmiset ohjattava toisaalle esim. kauempana olevaan rivitalon pihalle. Turvallisuushenkilöstö ilmoittaa tilanteen edistymisestä ja milloin on turvallista palata takaisin kiinteistöön.

Mahdollisista loukkaantumisista on huolehdittava, ilmoitettava turvallisuushenkilöstölle.

Liikuntarajoitteisista tai muuten vajaakuntoisista on huolehdittava.

6.16 Liikuntarajoitteisen avustaminen hätätilanteessa

Auta liikuntarajoitteista henkilöä poistumaan omien kykyjesi mukaan

Huolehdi auttamastasi henkilöstä myös ulospääsyn jälkeen

6.17 Vesivahinko

Katkaise sähköt vuotokohteesta ja sen läheisyydestä

Sulje veden pääsulku, jos mahdollista

Ilmoita asiasta välittömästi kiinteistön hoitajalle, Visa Koivumaa puh.0405870165

Vesilaitoksen päivystäjälle Tunturilapin vesi, puh.0504411901

Tarvittaessa ota yhteys hätänumeroon112

Veden pääsulku: Kahvilan varasto

Sähköpääkeskus: Pääsisäänkäynnin eteisessä

6.18 Aseeton väkivalta

Käyttäydy rauhallisesti ja pyri rauhoittamaan henkilöä omalla käytökselläsi.

Älä käännä selkää tai ajaudu nurkkaan, jotta sinun pakotiesi pysyy auki.

Mahdollisuuksien mukaan pyydä apua.

Jos uhkaava tilanne ei tunnu päättyvän, ohjaa muut pois paikalta ja myös itse poistu paikalta.

Ilmoita poliisille tai 112.

6.19 Aseellinen väkivalta

Älä tee vastarintaa.

Tee mitä uhkaaja käskee.

Mahdollisuuksien mukaan varoita muita.

Ovien sulkemisella voidaan rajoittaa uhkaajan kulkua kiinteistössä.

Soita 112 heti kun se on mahdollista. Toimi heidän ohjeiden mukaan.

Jokainen uhkaus ja havainto mahdollisesta uhkatilanteesta on otettava vakavasti ja niistä on ilmoitettava välittömästi poliisille. Omalla käyttäytymisellä voi vaikuttaa tilanteen

kehittymiseen, siksi kaikki uhkaustilanteet on otettava vakavasti ja on pyrittävä rauhoittamaan jo alkaneet tilanteet.

6.20 Pommiuhka

Pommiuhka on usein perätön ja häiriintyneen ihmisentekemä, mutta on silti otettava vakavasti ja jokaisesta uhkauksesta tulee ilmoittaa poliisille.

Uhkaus puhelimitse:

Pysy rauhallisena. Pitkitä puhelua.

Kirjoita uhkaus sanatarkasti muistiin. Kysy missä pommi on? Miksi? Milloin se räjähtää?

Kuuntele mahdollisia taustääniä.

Pyri saamaan työkaverin huomio jo puhelun aikana, jotta hän voi tiedottaa asiat eteenpäin (poliisi, 112, turvallisuusvastaava)

Eristä alue mahdollisuuksien mukaan. Älä hätäännä. Toimi poliisin sekä turvallisuushenkilöstön ohjeiden mukaan.

6.21 Yleinen vaaranmerkki

Yleinen vaaranmerkki on minuutin pituinen nouseva ja laskeva äänimerkki tai viranomaisen kuuluttama varoitus. Nousevan sekä laskevan jakson pituus on 7 sekuntia. Yleinen vaaranmerkki tarkoittaa väestöä uhkaavaa vaaraa.

Vaara ohi - merkki on yhden minuutin mittainen tasainen äänimerkki.

Toimi näin kuultuasi yleisen vaaranmerkin:

Siirry sisälle. Sulje ikkunat, ovet ja ilmastointi.

Avaa radio ja odota ohjeita

Vältä puhelimen käyttöä, etteivät linjat tukkeudu

Älä poistu alueelta ilman viranomaisen kehotusta

6.22 Sähkökatkot

Sähkökatkon sattuessa turvalat jäävät palamaan. Jos sähköt katkeavat yllättäen, siten ettei siitä ole ilmoitettu, ota yhteys sähkölaitoksen päivystäjään, niin saat tilannetiedon onko ongelma heidän hallussaan.

Jos sähköt ovat katkenneet vain tästä kiinteistöstä, tarkista sulakkeet, jos ongelma ei ratkea, soita kiinteistöhoitaja Visa Koivumalle puh .0405870165 tai sähkölaitoksen päivystykseen Tornionlaakson sähkö puh. 016532030.

6.23 Irtaimiston säilytys

Erialaisten tavaroiden säilyttämisestä voi aiheutua tulipalon syttymisen tai leviämisen vaara, turvallisen poistumisen estyminen hätätilanteissa sekä tulipalon sammuttamisen vaikeutuminen.

Rakennuksen uloskäynnit on aina pidettävä esteettöminä. Mitään tavaraa ei saa säilyttää, ovien, käytävien, ullakkojen kulkureiteillä. Mitään palavaa nestettä tai helposti syttyvää materiaalia ei saa säilyttää ullakkotiloissa.