

# Kirkkoneuvostolle

Arvoisa kirkkoneuvosto

Olette tekemässä päätöstä Pyhän Laurin kappelin muutostöistä.

Pyhän Laurin kappelin muutostöillä on merkittävä vaikutus myös lapsi- ja perhetyölle.

Viitaten Jussi Ollilan 25.3.2022 lähettämään sähköpostiin (LIITE 1), tulkitsen sen niin, että lopullista päätöstä kappelin muutostöistä ei ole vielä tehty, joten lähestyn nyt kirkkoneuvostoa lapsiasianvaikutusarvion muodossa.

Toivon että paneudutte asiaan ja teette päätöksen, joka palvelee parhaiten kokonaisuutta, myös lapsi ja perhetyötä.

Kolarissa 4.4.2022

Ystävällisin terveisin

Anne Grip

Kolarin seurakunnan lastenohjaaja

[anne.grip@evl.fi](mailto:anne.grip@evl.fi)

LIITE 1

Ollila Jussi

pe 25.3.2022 19.49

Vastaanottaja:

Grip Anne;

Melaluoto Pirta

Kun luottamushenkilöt tekevät päätöksen kappelin muutostyön suunnitelmista ollaan viisaampia.

Netissä on nähtävillä pohjaehdotus jonka pohjalta päätöksiä voi lähteä rakentamaan. Tilankäyttöä ohjaa se minkälainen suunnitelma kappeliin hyväksytään.

Aukioloista ei ole vielä mitään suunnitelmaa.

Jussi.K.K.Ollila,

# Lapsivaikutusarvio kappelin toiminnan muutossuunnitelmiin

Laatinut Anne Grip lastenohjaaja Kolarin seurakunta.

## 1. Nykytilan selvitys

Pyhän Laurin kappelissa on vilkas ja aktiivinen kerhotoiminta. Tiloissa kokoontuu viikottain kaksi päiväkerhoryhmää ja yksi perhekerhoryhmää. Nämä ovat vakiinnuttaneet paikkansa, sillä päiväkerhot ovat toimineet siellä kappelin koko toiminta ajan jo edellisen lasten ohjaajan toimesta vuoteen 2005, josta ovat jatkuneet nykyisen lasten ohjaajan toimesta ensin yhtenä ja myöhemmin lapsimäärän lisäännyttyä kahtena eri ryhmänä. Perhekerho on kappelissa kokoontunut nykyisen lastenohjaajan toimesta noin vuodesta 2007 tai 2008 lähtien.

Päiväkerhoihin on ollut hyvin tulijoita, sillä yhteistyö päiväkodin kanssa on erittäin hyvä, ja vanhempien toivomuksena myös sieltä tuodaan lapsia kerhoon, osa lapsista tulee kotihoidosta, ja heille kerho on monelle ensikontakti kodin ulkopuoliseen toimintaan. Tänä vuonna ryhmäkoot ovat olleet hieman pienemmät, toisessa kerhossa 6 lasta ja toisessa 7 lasta. Aikaisempina vuosina lapsimäärät ovat olleet keskimäärin 7-10 lasta/ ryhmä

Tunturialueelle syntyy myös paljon vauvoja, ja perhekerhon suosio on ollut hyvä. Se on palvellut myös uusien perheiden verkostoitumispaikkana, luontevana tutustumispaikkana samassa elämäntilanteessa olevien perheiden kesken. Kerhossa on käynyt sekä äitejä että isiä lasten kanssa. Keskiarvo kävijöistä tällä kerhokaudella on maaliskuun loppuun asti laskettuna 10 vaihdellen 3-20 kerholaisen välillä. Korona rajoitti kävijämäärää varsinkin alkuvuoden osalta.

Pyhän Laurin kappelin toimintamäärien tilastoissa ei oltu huomioitu kerhotoimintaa, jota on siis kolme kerhoa viikossa noin 30-32 viikon ajan joka vuosi, eli vähintään 90 tapahtumaa pelkästään kerhoilla.

Kerhot kokoontuvat seurakuntasaliksi nimetyssä tilassa, ja tila on ollut hyvin toimiva. Se on sisustettu pienillä pöydillä ja lattialle olen kerhojen ajaksi levittänyt matot. Se on palvellut kerhotoiminnassa hyvin.

1. kerhotilassa on lapsille sopivat toimintakalusteet
2. kerhotila on suljettu tila, jolloin se rauhoittaa leikit ja toiminnot hyvin
3. kerhotilassa on tilaa erilaisille toimille. Leikkitilaa lattialla, askartelu ja puuhatilaa pienissä pöydissä, hartaus ja hiljentymistilaa isolle pöydälle tehdyn hartauspöydän äärellä ja myös liikkumatilaa.
4. vessat ja käytävä kerhoaikoina ovat vain kerhon omassa käytössä, jolloin myös pukemiset ja vessakäynnit sujuvat helposti ja turvallisesti.
5. Lelujen säilytystilaa on varastossa isossa pyörillä varustetussa puulaatikossa, joka on mittatilaustyönä rakennettu sopimaan varastoitavan pöydän alle, josta se on helppo vetää esille.
6. koska kerhon sisäovet ovat olleet suljettuna, on kerhotila pysynyt kovien pakkastenkin aikana lämpimänä, aulan ja keittiötilan kylmyydestä huolimatta. Tämä on erityisen tärkeä perhekerhon vauvoille, jotka kömpivät lattialla.

## 2. Uusi toiminta ja toiminnan kehittäminen

1. Kerhotilassa on jo kokeiltu pyhäkoulutoimintaa jumalanpalveluksen aikana. Tällöin väliseinä on toiminut hyvin myös äänieristeenä ja mahdollistanut laulut, leikit, askartelut ja hartaudet siten että lasten on niihin helppo keskittyä. Tälle toiminnalle tulee ehkä enemmän tilausta kun sunnuntain jumalanpalveluksia tulee kappeliin lisää.
2. Varhaisnuorten lautapeli-ilta oli kokeiluna maaliskuussa, ja se oli onnistunut. Mukana oli 9 koululaista, 2-6 luokilta, he kaikki olivat entisiä päiväkerholaisia. Toimintaa jatketaan resurssien mukaan muutaman kerran vuodessa. Kerhotila on helppo muuttaa pelitilaksi laittamalla pienet pöydät sivuun ja siirtämällä isommat pöydät käyttöön pelitilan tarpeen mukaan. Kahvila tai olohuonetilassa peli-illan tai muun varhaisnuorten toiminnan järjestäminen onnistuisi myös, mikäli samaan aikaan ei olisi kahvilatoimintaa.
3. Mikäli löytyisi vapaaehtoisia vetäjiä, olisi mahdollista järjestää myös esim äitien ja isien iltoja samassa tilassa järjestämällä tilaan aikuisille sopiva määrä pöytiä. Tämä palvelisi myös perheiden hyvinvointia, ja vanhemmuuden jaksamista, ja toteutuisi esim 1 x kuussa vuorottelemalla äitien ja isien illoilla. Toiminta onnistuisi varmasti myös uuden suunnitelman mukaisessa kahvila tai olohuonemaisessa järjestelyssä, mikäli tiloissa ei samaan aikaan olisi kahvilatoimintaa. Tällainen ns vertaistukiryhmä tarvitsee tilan, jossa ei ole ”ohikulkevaa” väkeä. Tällaista toimintaa on ideoitu ja sen aloittamisessa olisi lastenohjaaja tukena.
4. Myös nuorisolle voisi seurakunnan omien resurssien tai vapaaehtoisten toimesta järjestää nuorten toimintaa, sen kehittelystä vastaisi nuorisotyöstä vastaava henkilö. Tilana toimisi nykyinen ja myös olohuonemainen tila.



## Huomioitavaa muutostyön suunnittelussa ja kehittämisessä

Uudessa kappelisuunnitelmassa ei ole mainintaa tai suunnitelmaa, miten ja missä tiloissa päivä- ja perhekerhot voisivat kokoontua. Myöskään selostusosassa ei ole mainintaa nykyisestä käytöstä muuta kuin konserttien ja jumalanpalvelusten osalta. Suunnitelmassa nykyinen seurakuntasali, joka siis on kuvassa oleva kerhotila, on suunniteltu muutettavaksi kahvilaksi.

Jos ajatus on, että kerhot toimivat kirkkotilassa olevassa puuhaparkissa, on tila mielestäni kerhotoimintaan liian pieni ja avoin. Olohuonetoimintaan se varmasti on mukava ja toimii hyvin siinä tarkoituksessa.

Huomioitavaa toiminnan aikatauluttamisessa: Uuden ja jo olemassa olevien toimintojen kannalta on välttämätöntä, että lapsi- ja perhetyötä pystytään toteuttamaan turvallisissa ja toimivissa tiloissa, ja siten että samaan aikaan ei olisi muuta toimintaa. Kappelin avoin olohuone- ja kahvilatoiminta voisi olla suljettuna esim maanantai ja tiistai, jolloin niille päiville ja illoille jäisi tilaa seurakunnan omille erityistoiminnoille.

# Suunnitelmat uudelle kappelin toiminnalle ja muutostöille: Otettu kirkkoneuvoston pöytäkirjasta KN 1 / 26.1.2022 liiteosasta

## 3.1 Kappeli

### Olohuone toiminta

Tehtyjen selvityksien perusteella kappelin salissa olisi seurakunnalla mahdollista toteuttaa monipuolista olohuone toimintaa, jossa olisi seurakunnan omia tuotteita esillä ja esimerkiksi paikallisten käsitöitä/tuotteita myytävänä sekä mahdollisesti pienimuotoisesti kahvilatuotteita myytävänä joita olisi mahdollista nauttia salissa. Nykyinen keittiö laitteineen mahdollistaisi vähäisissä määrin leivonnaisten valmistamisen.

Pyhän Laurin kappelin tontin vierestä kulkevaa hiihtolatua käyttää ainakin talviaikaan suuri määrä hiihtoturisteja, joten latukahvila tyyppiset myyntituotteet voisi käydä kaupan.

Kaiken kansan olohuone toimintaan kappelin tilat soveltuvat jo nyt varsin hyvin; kappelissa on hyvät wc-tilat, olemassa oleva keittiö laitteineen, olemassa olevilla pöytäryhmillä saadaan saliin istuma-/pöytäpaikkoja riittävästi. Alkuun hyvinkin pienillä kustannuksilla seurakunta saa olohuone toiminnan käyntiin, alkuinvestointina tulisi hankkia myyntitiski/-pöytä ja vitriini suolasten ja makeiden leivonnaisten säilyttämiseen.

Olohuone toiminnan ohessa salissa ja/tai aulatilassa voisi järjestää pieniä muotoisia taidenäyttelyitä.

Oheistoimintana voisi olla lasten puuhaparkki-/leikkinurkkaus joka toteutettaisiin kappelin viimeisten penkkirivien poistolla. Puuhaparkki alue rajattaisiin matalilla ja keveillä puurakenteisilla sermeillä tai aidoilla, jotka olisi isompien konserttien aikana siirrettävissä syrjään. Lasten puuhaparkki voisi olla joko seurakunnan puolesta ohjattua ja valvottua tai sitten vain kappelissa asioivien lapsiperheiden lasten käytössä.

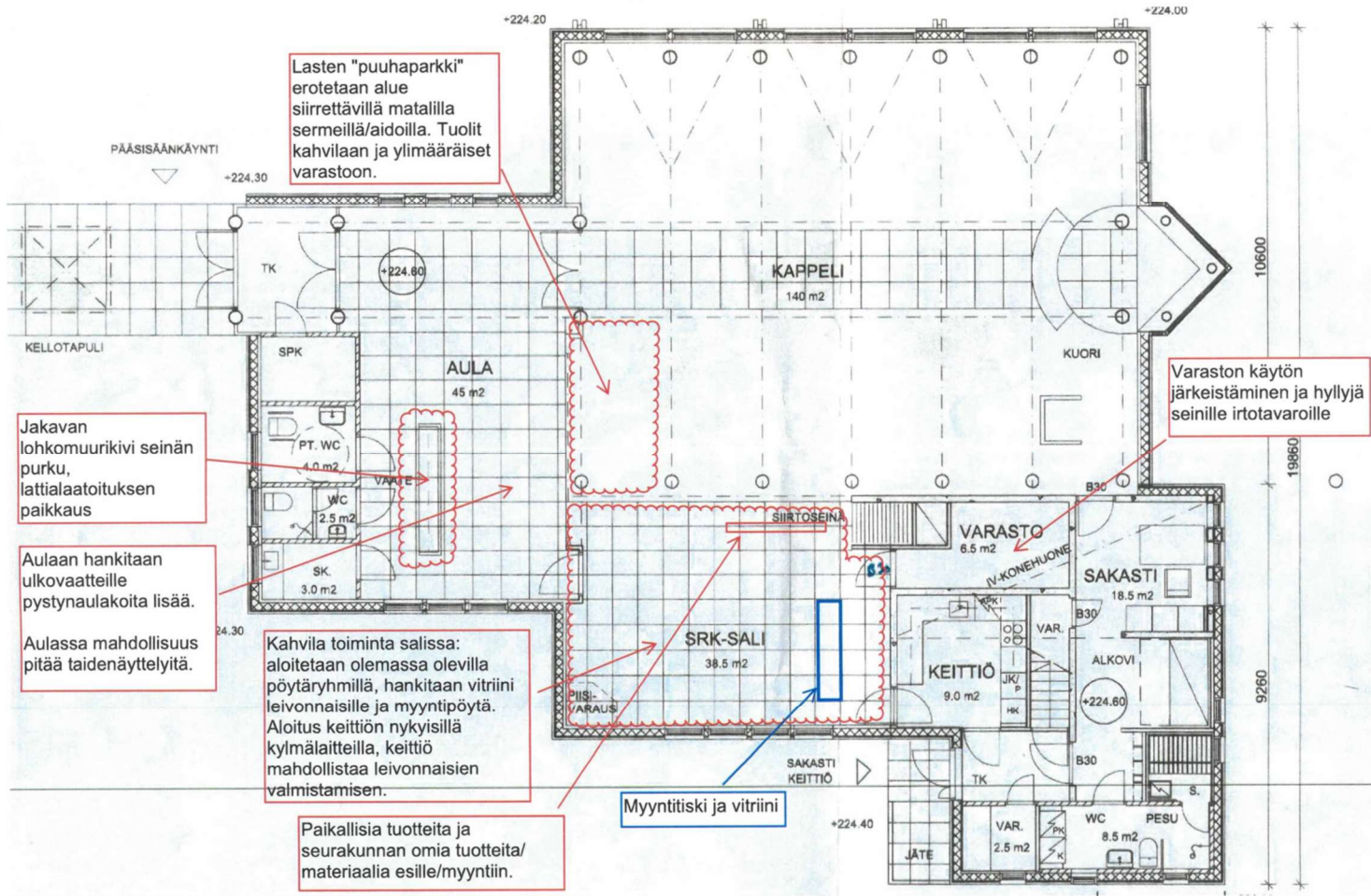
Liitteenä 4 ehdotus olohuone muutoksista, pohjapiirustukseen merkittyinä.

Kappeli rakennuksen käyttötarkoitus sallii jo nyt tämän tyyppisen olohuone toiminnan.

Rakennusvalvontaviranomaisella sekä terveystarkastajalla ei ole kahvilan toiminnan aloittamiseen ja pyörittämiseen huomauttamista. Terveystarkastaja edellyttää lupailmoitusta jos kahvilatoiminnasta alkaa tulla seurakunnalle ”isokin bisnes”, kun vuosittainen myynti ylittää ~15 000 €:a.

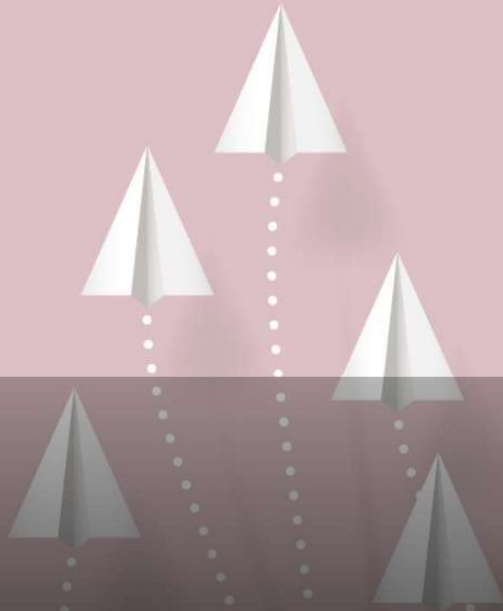
Myöhemmin olohuone toiminnan vakiintuessa ja mahdollisesti kahvilatoiminnan kasvaessa saliin tulee investoida pienempiä pöytäryhmiä, kun tilaan tarvitaan enemmän asiakaspaikkoja. Keittiön laitteiden uusiminen varsinkin kylmälaitteiden osalta tulee ajankohtaiseksi, jos kahvilan toiminta kasvaa ja esivalmistetuille tuotteille tarvitaan lisää säilytystilaa.

LIITE josta mainittiin Liitteenä 4 ehdotus olohuone muutoksista, pohjapiirustukseen merkittyinä.



# Rivitalon Sisustussuunnittelu

**Päivi Salmi  
2022**



# Olohuone

Ruska 3-istuttava vuodesohva, hiekkasuma 16, wenge jalat. Veke tai Stemman sohva saman tyylinen, mutta vuodevaatteet mahtuu alle sekä petari tulee mukaan. Tässä kangas myös laadukkaampi ja hinta vähän korkeampi.

Airy nojatuoli musta colorado 01 ( nahan sävy tumman ruskea), valkaistu tammi puuosat, yhteensä 2 kpl. Veke

Trio Recife lattiavalaisin musta, Veke



Narma merino lampaantalja musta, Veke



Rowico skye ovaali sohvapöytä 120x60 tammi/musta, Veke



Anna villamatto 200x290cm tummanharmaa, Veke



Day Susa apupöytä 38cm, musta metalli Veke. Kansi toimii myös tarjottimena.



Milo tv-taso, Veke. Televisio sijoitetaan seinälle ja taso toimii ns. Säilytystilana.





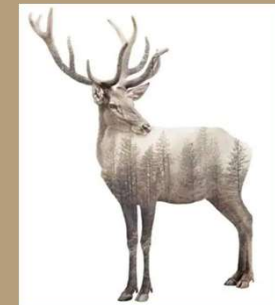
Olohuoneen pöydälle Sagamaaret poronsarvi kynttelikkö



Sävel koristetyyny, Veke



Pitkät pellavaverhot ja kattokiskot kattoon. Ikea



# Keittiö



Pellavaiset laskosverhot, katon rajasta kiinnitys.  
Näin lisää huonekorkeutta. Voi tehdä  
valelaskoksena.



Sessak Seana valaisin, Masku



Rustiikkinen lankkupöytä 90x140cm, Veke

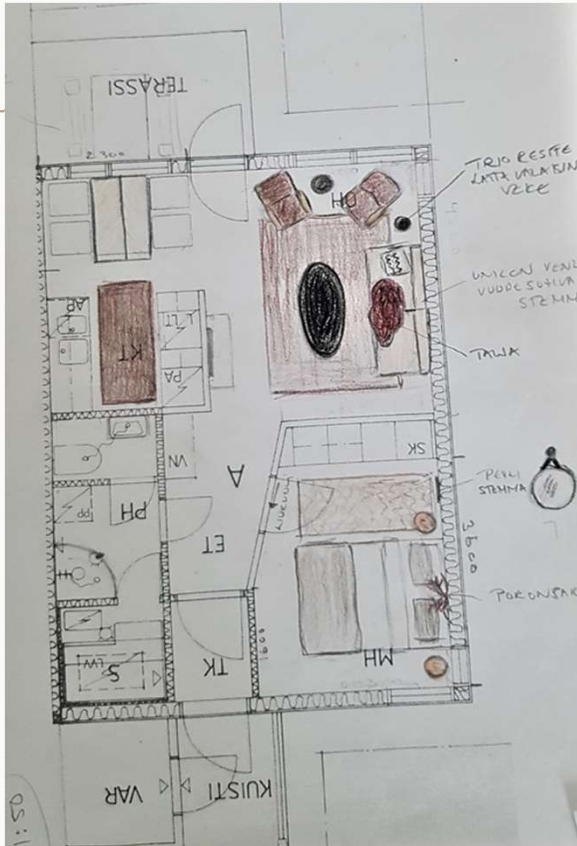


4 kpl Saga tuolia musta lakattu tammi,  
musta keinonahka istuin. Veke



Anna villamatto keittiöön tai vastaavan  
sävyinen muovimatto esim. Pappelina.  
Koko 70-80 x200cm

# Kalusteiden sijoittelu tiloihin



Kaikki kalusteet Vekestä, paitsi vuodesohva ja pyöreä peili Stemman valikoimasta.

Tv-taso sijoitetaan seinälle ilman ilman jalkoja, jos olohuoneen ja keittiön seinää ei poisteta. Taso toimii lähinnä asukkaiden tavaroiden säilytyksenä.



Olohuoneen ja keittiön väliseinän purku ja tilalle saarreke ja liesituuletin valkoinen saarreke liesituuletin esim. Savon mallisto



Saarekkeeseen taso, että mahtuu baarituolit toiselle puolelle. Syvyys 90cm.

# Keittiö

Pieni jääkaappi (pienellä pakastinlokerolla) sijoitetaan saarekkeeseen.

Vastakkaiselle seinälle vesipiste yhdellä altaalla, yhden kaapin tiskikaappi ja integroitava astianpesukone (riittääkö pienempi kone?)



Iittalan Teema sarja eri värisillä astioilla.

# Vanhan keittiöön freesaus ideoita:

Ovet vaihdetaan valkoisiksi tai beige sävyiseksi, ovenkahvat mustat nupit tai lankavedin

Tasot laminaatti, sävy tammi ( lähellä lattian sävyä)

Liesituuletin vaihdetaan uuteen iduktio tuulettimeen sekä induktio liesi/uuni

Rosteri allas vaihdetaan 1 mustaan isoon altaaseen, joka upotetaan tasoon ja hana vaihdetaan uuteen modernimpaan.

Integroitu tiskikone

Mikro sijoitetaan avokaappiin

Välitilasta laatat pois ja maalataan seinät sekä välitila samalla sävyllä **Hohkakivi**. Tikkurilan Luja seinämaali, kestää myös pesua ja näin ei ole ikäviä Saumoja pestävänä.

H487 Hohkakivi



Ulosvedettävä liesituuletin, esim. AEG 60cm

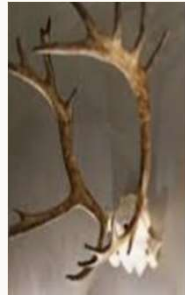


# Makuuhuone

Makuuhuoneen tunnelma, paksut peittävät verhot, pehmustettu sängynpäätä. Puoli päiväpeitto sängylle, sävy tumma pellavainen. Sängynpäädyn taakse led nauha. Komeroihin uudet lankavetimet messinkiset.



Yö pöydiksi jakkarat, Veke



Poronsarvet seinälle



Kaikki seinien sävy ,Tikkurilan Ajopuu V484



Peili nahkaremmillä, Stemmasta



Desenion metsäjuliste 50x70 ja mustat kehykset

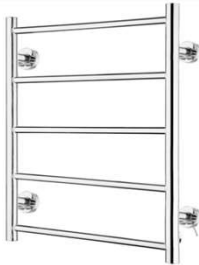


Teetätetään liukuovi/ladonovi oveksi makuhuoneeseen. Vaatekomeron oviin mustat lankavetimet.

# Sauna, pesuhuoneen ja wc-tilan freesaus



Suihkuseinä kaarevilla ovilla 80-90cm, Stark



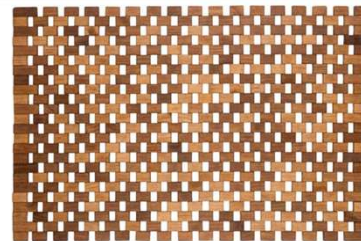
Pyyhekuivain K-rauta, sijoitus pyykkikoneen päälle.



Kuivaava pyykkikone, Boch



Uusi musta kiulusetti



House kylpyhuonematto pesuhuoneeseen ja wc-tilaan, koko 50x70cm. Materiaali mänty, Prisma



Allaskaappi 60 cm ovilla ja valumarmori allas( saa kaappiin piiloon pesuaineet ja ämpärin. Finnmirror K-rauta



H487 Hohkakivi



# Hinta arvio näillä muutoksilla:

- Kalusteet Veke 5500 euroa. Stemman kalusteilla sama hinta luokkaa. Hinnat eivät sisällä verhoja tiloihin sekä päiväpeittoa sekä koristetyynyjä + muita koristeita ja eikä Maskun keittiön kattolamppua.
- Uusi keittiö kodinkoneineen n. 5000-6000 euroa/Ikea

- Remontti freesaus keittiöön n.2000-3000 euroa ??? Hintoihin ei ole laskettu tarvittavat astiat yms.
- Pesuhuoneen freesaus n. 1500 euroa
- Eteisen freesaus n. 1000-1500 euroa ( Virepaneeli/sormipaneeli ja uusi kaapisto kuvan tyylinen sekä valot)
- Makuuhuoneen uusi lattia tai kaikkiin uudet lattia. Vinyylilattia n. 30€/m<sup>2</sup>, 2 000 € ( Pergo .Moder nature Oak)
- Seinä ja listamaalit +välineet n. 250-300 euroa.
- Muuta 300 €
- Remontti arvio 4 000 €

- **Yhteensä arviolta 21 500 € ( 17 400 alv 0 % ) , jos keittiön uusiminen ja tehdään pienellä pintaremontilla ja lattia jätetään pois 13 500 € (11 000 alv 0 %)**

- **ALV ETU 6600,00 €**

- Hinnat on arvioita ja työn osuutta ei ole näihin laskettu!

Terassille pöytä ja 2 kpl penkkejä betoniharkoista ja painekyllästetystä tai komposiittilaudasta kannet.



4 / 8 / 2 0 2 2

# Tarjoukset:

Toimitustapa		Oulu noutovarasto	
Viitteenne			
Viitteemme			
Myyjä		Ranua Eetu	
Käteisasiakas		0207780402	
Kommentti			
Toimitusosoite			
Käteisasiakas			

Tuote	Määrä	Hinta alv 0%	Hinta alv 24%	Alennus-%	Yht.
<RE106111 Airy nojatuoli musta colorado 01, valkaisu tammi	2,00 Kpl	314,52	390,00		780,00
343341 Ruska 3-istuttava vuodesohva, hiekkä suma 16, wenge jalat	1,00	806,45	1 000,00		1 000,00
10411/DG-2I Anna villamatto 200x290 cm tummanharmaa	1,00	177,42	220,00		220,00
119327 Rowico Skye ovaali sohvapöytä 120x60 tammi/musta	1,00 Kpl	241,94	300,00		300,00
R46041002 Trio Recife lattiavalaisin musta	1,00	72,58	90,00		90,00
CC-1227 Savel tupsu koristetyyny 50x50 cm musta	1,00 Kpl	20,16	25,00		25,00
351515 Narma merino lampaantajala 90 cm musta	1,00	52,42	65,00		65,00
HFRP0091-S Saga tuoli musta lakattu tammi, musta PU-keinonahka istuin	4,00 Kpl	80,65	100,00		400,00
349999102 Toimituskulu, Postilla pihaan	1,00 Kpl	39,52	49,00		49,00
J100JE160-Unia 100 jenkkisänkypaketti 160x200 cm hiekkä, 5cm prof vm, metalli:	1,00	556,45	690,00		690,00
73732 Day Susa apupöytä Ø38 cm musta metalli	1,00 Kpl	16,13	20,00		20,00
2221-0116-0 Unia Platina sängynpäätä 166x120 hiekkä morgan 23	1,00	322,58	400,00		400,00
209008-209C Rustikki lankkupöytä 140x90 cm tammi/musta metallijalka	1,00	475,81	590,00		590,00
79662gmgm Madrid lipasto 3 musta	1,00	165,32	205,00		205,00
3418895 Premium peitto- ja tynnysetti valkoinen	4,00 Kpl	31,45	39,00		156,00
737-196-00 Affari Arvid jakkara pyöreä	2,00	72,58	90,00		180,00
32114 Finarte Harvest juuttimatto 90x200 cm	1,00 Kpl	60,48	75,00		75,00
39044/88-80 Louhi matto ruskea/tummanharmaa, 80*200cm	2,00	42,34	52,50		105,00
Rivitalo kohde					

Nto summa	4 314,52
Alvsumma	1 035,48
Pyörästys	0,00
<b>EUR</b>	<b>€ 350,00</b>

Tarjouksesta puuttuu tv-taso,hinta n. 150-200 euroa.