

Kirkkoneuvostolle

Arvoisa kirkkoneuvosto

Olette tekemässä päätöstä Pyhän Laurin kappelin muutostöistä.

Pyhän Laurin kappelin muutostöillä on merkittävä vaikutus myös lapsi- ja perhetyölle.

Viitaten Jussi Ollilan 25.3.2022 lähettämään sähköpostiin (LIITE 1), tulkitsen sen niin, että lopullista päätöstä kappelin muutostöistä ei ole vielä tehty, joten lähestyn nyt kirkkoneuvostoa lapsiasianvaikutusarvion muodossa.

Toivon että paneudutte asiaan ja teette päätöksen, joka palvelee parhaiten kokonaisuutta, myös lapsi ja perhetyötä.


Kolarissa 4.4.2022

Ystävällisin terveisin

Anne Grip

Kolarin seurakunnan lastenohjaaja

anne.grip@evl.fi

040 5388 794 

LIITE 1

Ollila Jussi

pe 25.3.2022 19.49

Vastaanottaja:

Grip Anne;

Melaluoto Pirta

Kun luottamushenkilöt tekevät päätöksen kappelin muutostyön suunnitelmista ollaan viisaampia.

Netissä on nähtävillä pohjaehdotus jonka pohjalta päätöksiä voi lähteä rakentamaan. Tilankäyttöä ohjaa se minkälainen suunnitelma kappeliin hyväksytään.

Aukioloista ei ole vielä mitään suunnitelmaa.

Jussi.K.K.Ollila,

Lapsivaikutusarvio kappelin toiminnan muutossuunnitelmiin

Laatinut Anne Grip lastenohjaaja Kolarin seurakunta.

1. Nykytilan selvitys

Pyhän Laurin kappelissa on vilkas ja aktiivinen kerhotoiminta. Tiloissa kokoontuu viikottain kaksi päiväkerhoryhmää ja yksi perhekerhoryhmää. Nämä ovat vakiinnuttaneet paikkansa, sillä päiväkerhot ovat toimineet siellä kappelin koko toiminta ajan jo edellisen lasten ohjaajan toimesta vuoteen 2005, josta ovat jatkuneet nykyisen lasten ohjaajan toimesta ensin yhtenä ja myöhemmin lapsimäärän lisäännyttyä kahtena eri ryhmänä. Perhekerho on kappelissa kokoontunut nykyisen lastenohjaajan toimesta noin vuodesta 2007 tai 2008 lähtien.

Päiväkerhoihin on ollut hyvin tulijoita, sillä yhteistyö päiväkodin kanssa on erittäin hyvä, ja vanhempien toivomuksena myös sieltä tuodaan lapsia kerhoon, osa lapsista tulee kotihoidosta, ja heille kerho on monelle ensikontakti kodin ulkopuoliseen toimintaan. Tänä vuonna ryhmäkoot ovat olleet hieman pienemmät, toisessa kerhossa 6 lasta ja toisessa 7 lasta. Aikaisempina vuosina lapsimäärät ovat olleet keskimäärin 7-10 lasta/ ryhmä

Tunturialueelle syntyy myös paljon vauvoja, ja perhekerhon suosio on ollut hyvä. Se on palvellut myös uusien perheiden verkostoitumispaikkana, luontevana tutustumispaikkana samassa elämäntilanteessa olevien perheiden kesken. Kerhossa on käynyt sekä äitejä että isiä lasten kanssa. Keskiarvo kävijöistä tällä kerhokaudella on maaliskuun loppuun asti laskettuna 10 vaihdellen 3-20 kerholaisen välillä. Korona rajoitti kävijämäärää varsinkin alkuvuoden osalta.

Pyhän Laurin kappelin toimintamäärien tilastoissa ei oltu huomioitu kerhotoimintaa, jota on siis kolme kerhoa viikossa noin 30-32 viikon ajan joka vuosi, eli vähintään 90 tapahtumaa pelkästään kerhoilla.

Kerhot kokoontuvat seurakuntasaliksi nimetyssä tilassa, ja tila on ollut hyvin toimiva. Se on sisustettu pienillä pöydillä ja lattialle olen kerhojen ajaksi levittänyt matot. Se on palvellut kerhotoiminnassa hyvin.

1. kerhotilassa on lapsille sopivat toimintakalusteet
2. kerhotila on suljettu tila, jolloin se rauhoittaa leikit ja toiminnot hyvin
3. kerhotilassa on tilaa erilaisille toimille. Leikkitilaa lattialla, askartelu ja puuhatilaa pienissä pöydissä, hartaus ja hiljentymistilaa isolle pöydälle tehdyn hartauspöydän äärellä ja myös liikkumatilaa.
4. vessat ja käytävä kerhoaikoina ovat vain kerhon omassa käytössä, jolloin myös pukemiset ja vessakäynnit sujuvat helposti ja turvallisesti.
5. Lelujen säilytystilaa on varastossa isossa pyörillä varustetussa puulaatikossa, joka on mittatilaustyönä rakennettu sopimaan varastoitavan pöydän alle, josta se on helppo vetää esille.
6. koska kerhon sisäovet ovat olleet suljettuna, on kerhotila pysynyt kovien pakkastenkin aikana lämpimänä, aulan ja keittiötilan kylmyydestä huolimatta. Tämä on erityisen tärkeä perhekerhon vauvoille, jotka kömpivät lattialla.

2. Uusi toiminta ja toiminnan kehittäminen

1. Kerhotilassa on jo kokeiltu pyhäkoulutoimintaa jumalanpalveluksen aikana. Tällöin väliseinä on toiminut hyvin myös äänieristeenä ja mahdollistanut laulut, leikit, askartelut ja hartaudet siten että lasten on niihin helppo keskittyä. Tälle toiminnalle tulee ehkä enemmän tilausta kun sunnuntain jumalanpalveluksia tulee kappeliin lisää.
2. Varhaisnuorten lautapeli-ilta oli kokeiluna maaliskuussa, ja se oli onnistunut. Mukana oli 9 koululaista, 2-6 luokilta, he kaikki olivat entisiä päiväkerholaisia. Toimintaa jatketaan resurssien mukaan muutaman kerran vuodessa. Kerhotila on helppo muuttaa pelitilaksi laittamalla pienet pöydät sivuun ja siirtämällä isommat pöydät käyttöön pelitilan tarpeen mukaan. Kahvila tai olohuonetilassa peli-illan tai muun varhaisnuorten toiminnan järjestäminen onnistuisi myös, mikäli samaan aikaan ei olisi kahvilatoimintaa.
3. Mikäli löytyisi vapaaehtoisia vetäjiä, olisi mahdollista järjestää myös esim äitien ja isien iltoja samassa tilassa järjestämällä tilaan aikuisille sopiva määrä pöytiä. Tämä palvelisi myös perheiden hyvinvointia, ja vanhemmuuden jaksamista, ja toteutuisi esim 1 x kuussa vuorottelemalla äitien ja isien illoilla. Toiminta onnistuisi varmasti myös uuden suunnitelman mukaisessa kahvila tai olohuonemaisessa järjestelyssä, mikäli tiloissa ei samaan aikaan olisi kahvilatoimintaa. Tällainen ns vertaistukiryhmä tarvitsee tilan, jossa ei ole "ohikulkevaa" väkeä. Tällaista toimintaa on ideoitu ja sen aloittamisessa olisi lastenohjaaja tukena.
4. Myös nuorisolle voisi seurakunnan omien resurssien tai vapaaehtoisten toimesta järjestää nuorten toimintaa, sen kehittelystä vastaisi nuorisotyöstä vastaava henkilö. Tilana toimisi nykyinen ja myös olohuonemainen tila.



Huomioitavaa muutostyön suunnittelussa ja kehittämisessä

Uudessa kappelisuunnitelmassa ei ole mainintaa tai suunnitelmaa, miten ja missä tiloissa päivä- ja perhekerhot voisivat kokoontua. Myöskään selostusosassa ei ole mainintaa nykyisestä käytöstä muuta kuin konserttien ja jumalanpalvelusten osalta. Suunnitelmassa nykyinen seurakuntasali, joka siis on kuvassa oleva kerhotila, on suunniteltu muutettavaksi kahvilaksi.

Jos ajatus on, että kerhot toimivat kirkkotilassa olevassa puuhaparkissa, on tila mielestäni kerhotoimintaan liian pieni ja avoin. Olohuonetoimintaan se varmasti on mukava ja toimii hyvin siinä tarkoituksessa.

Huomioitavaa toiminnan aikatauluttamisessa: Uuden ja jo olemassa olevien toimintojen kannalta on välttämätöntä, että lapsi- ja perhetyötä pystytään toteuttamaan turvallisissa ja toimivissa tiloissa, ja siten että samaan aikaan ei olisi muuta toimintaa. Kappelin avoin olohuone- ja kahvilatoiminta voisi olla suljettuna esim maanantai ja tiistai, jolloin niille päiville ja illoille jäisi tilaa seurakunnan omille erityistoiminnoille.

Suunnitelmat uudelle kappelin toiminnalle ja muutostöille: Otettu kirkkoneuvoston pöytäkirjasta KN 1 / 26.1.2022 liiteosasta

3.1 Kappeli

Olohuone toiminta

Tehtyjen selvityksien perusteella kappelin salissa olisi seurakunnalla mahdollista toteuttaa monipuolista olohuone toimintaa, jossa olisi seurakunnan omia tuotteita esillä ja esimerkiksi paikallisten käsitöitä/tuotteita myytävänä sekä mahdollisesti pienimuotoisesti kahvilatuotteita myytävänä joita olisi mahdollista nauttia salissa. Nykyinen keittiö laitteineen mahdollistaisi vähäisissä määrin leivonnaisten valmistamisen.

Pyhän Laurin kappelin tontin vierestä kulkevaa hiihtolatua käyttää ainakin talviaikaan suuri määrä hiihtoturisteja, joten latukahvila tyyppiset myyntituotteet voisi käydä kaupan.

Kaiken kansan olohuone toimintaan kappelin tilat soveltuvat jo nyt varsin hyvin; kappelissa on hyvät wc-tilat, olemassa oleva keittiö laitteineen, olemassa olevilla pöytäryhmillä saadaan saliin istuma-/pöytäpaikkoja riittävästi. Alkuun hyvinkin pienillä kustannuksilla seurakunta saa olohuone toiminnan käyntiin, alkuinvestointina tulisi hankkia myyntitiski/-pöytä ja vitriini suolasten ja makeiden leivonnaisten säilyttämiseen.

Olohuone toiminnan ohessa salissa ja/tai aulatilassa voisi järjestää pieniä muotoisia taidenäyttelyitä.

Oheistoimintana voisi olla lasten puuhaparkki-/leikkinurkkaus joka toteutettaisiin kappelin viimeisten penkkirivien poistolla. Puuhaparkki alue rajattaisiin matalilla ja keveillä puurakenteisilla sermeillä tai aidoilla, jotka olisi isompien konserttien aikana siirrettävissä syrjään. Lasten puuhaparkki voisi olla joko seurakunnan puolesta ohjattua ja valvottua tai sitten vain kappelissa asioivien lapsiperheiden lasten käytössä.

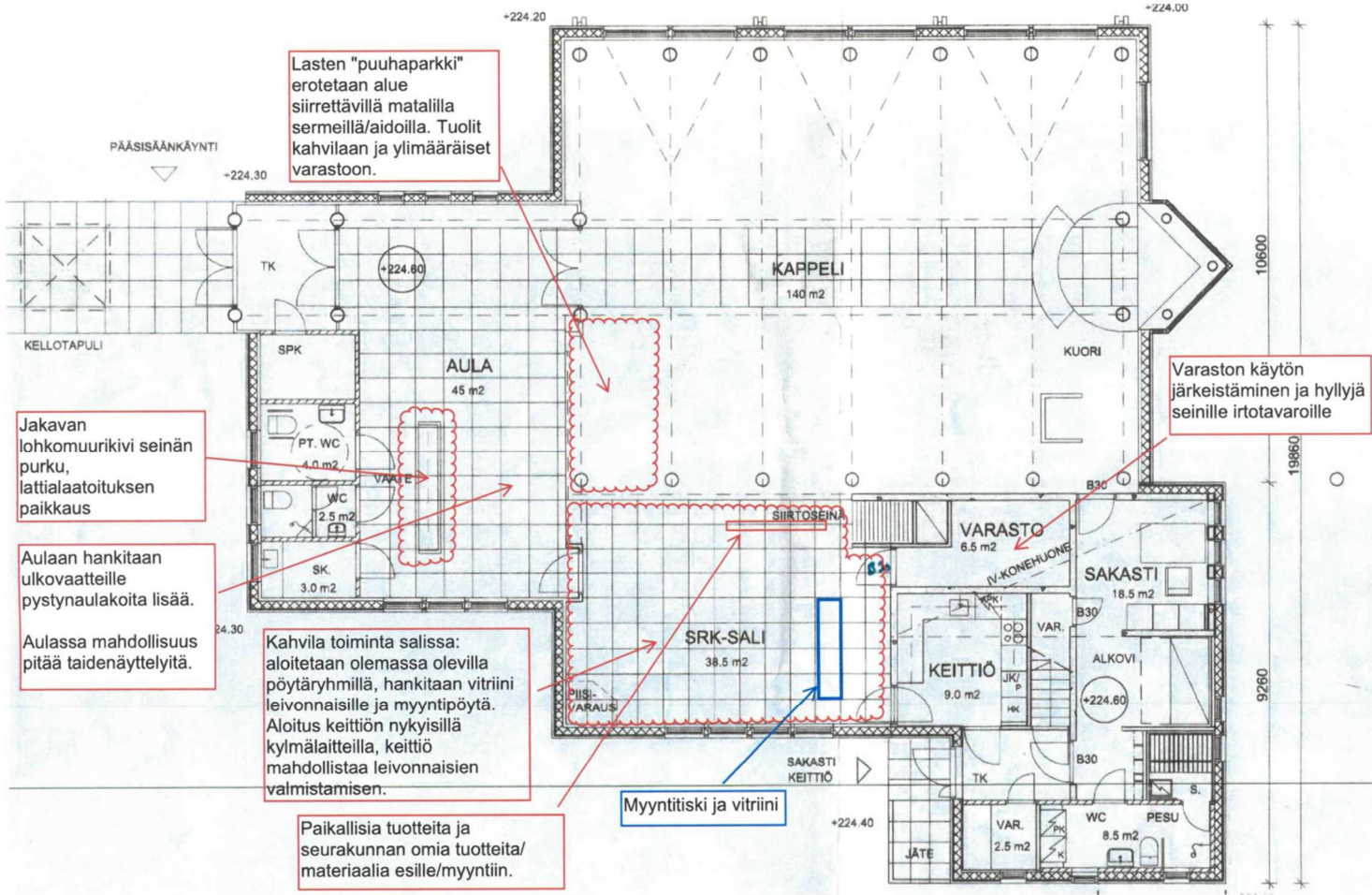
Liitteenä 4 ehdotus olohuone muutoksista, pohjapiirustukseen merkittyinä.

Kappeli rakennuksen käyttötarkoitus sallii jo nyt tämän tyyppisen olohuone toiminnan.

Rakennusvalvontaviranomaisella sekä terveystarkastajalla ei ole kahvilan toiminnan aloittamiseen ja pyörittämiseen huomauttamista. Terveystarkastaja edellyttää lupailmoitusta jos kahvilatoiminnasta alkaa tulla seurakunnalle ”isokin bisnes”, kun vuosittainen myynti ylittää ~15 000 €:a.

Myöhemmin olohuone toiminnan vakiintuessa ja mahdollisesti kahvilatoiminnan kasvaessa saliin tulee investoida pienempiä pöytäryhmiä, kun tilaan tarvitaan enemmän asiakaspaikkoja. Keittiön laitteiden uusiminen varsinkin kylmälaitteiden osalta tulee ajankohtaiseksi, jos kahvilan toiminta kasvaa ja esivalmistetuille tuotteille tarvitaan lisää säilytystilaa.

LIITE josta mainittiin Liitteenä 4 ehdotus olohuone muutoksista, pohjapiirustukseen merkittyinä.



Kappelin puolustaminen

Olen syntynyt ja kasvanut Äkäslompolossa ja tiän sen kaikki vaiheet. Lapsuudesta asti tänne kaivattiin tilaa jossa piettäisiin rukouksia. Riihen Ottuki ennen evakkoon lähtöä halusi pitää rukoukset, luulen että Jumala kuuli ja siksi tämä kylä jäi polttamatta, täällä oli käyty mutta oli tullu kiire lähteä pois.

Rukous huonetta suunniteltiin vuosia moneen paikkaan, viimein Tanontalon perilliset tarjosit tämän kylän komeimman paikan rukoushuonetta varten. Kappeli sai paljon lahjoituksia, talkootyötä ja erittäin hyvät suunnittelijat. Näin komealla paikalla ei kirkkoa ole missään, katsokaa tuota alttaritaulua, tunturit, Jumalan tähtitaivas, revontulet, kuutamo ja aurinko. Jokainen kylään tuleva Ylläkselle tai poikkijärvele menevä, näkee tämän rakennuksen, komeasta ulkonäöstä mieltää sen kappeliksi. Nyt korona aikana on ollut hiljaista, mutta silloin kun pidettiin lapin- ja joululaulu iltoja, monologia, hyviä konserttia, talo oli täynnä. Kaikki ei mahtuneet piti järjestää toinen esitys.

Nyt hämmästyin kun kuulin että on suunniteltu tehdä tästä markkina paikkaa. Mie olen 50 vuotta miettiny mitä turisti haluaa ostaa täältä, ja sanon että kahvin myynti pahvi mukista kaupan nisuila on ole tämän talon arvoista. Tuossa 100 m päässä Rouheessa on tarjola ruokaa, juomaa ja alkoholiaki saapii ja jos rauhallisempaa paikkaa haluaa, 100 m päässä leirialueen kahviossa on tilaa, rauhaa ja kaikkea tarjolla. Pailallisia käsitöitä joita tässä voisi myydä on vaikea saada, niitä löytyy tuosta 50 m päästä siinä on kaikkea lahjatavaraa, hyvin varustettu käsityöliike. mitä siellä ei ole sitä tilataan, tai valmistetaan.

Se kyllä olis hyvä asia jos tätä Kappelia voitais pitää auki päivisin. Moni matkailija haluaa tutustua kirkkoihin, itseki olen käynyt matkoilla kirkoissa. Tämä on koko kylän kruunu, samoin Ahdin entisöimä Tanontalo. Yksi kylän erikoisuus menetettiin kun Riemuliiteri purettiin.

Ymmärän että rahasta on kysymys, mutta eikö jotakin muuta myytävää löytyisi. Pienimuotosta hengellistä kirjallisuutta, lauluvihkoja, pieniä virsikirjoja, kylän historiaa, kuvia tästä kappelista, erilaisia, erikokosia, laminoituja, käsiteltyjä, ikonia joissa on kappeli, pienoismalli komeasta kappelista, pienoismalli tuosta alttarin enkelistä, tai käsin kirjailtuja rukous tauluja. Kirjailin kappelille 20 vuotispäiväksi sellaisen.

Yksi erikoinen palvelu olisi, jota ei missään koko Suomessa tarjota, se sopisi viikkopappien työhön, tarjota yksilöllistä ehtoollista sitä haluaville. Ymmärrän että ehtoollista ei voi alkaa myymään, vapaaehtoinen maksu kaikille kappeliin tutustujille olisi paikallaan. Kirkossaki on aina kolehtin keräys ei sielläkään käynti ilmaista ole. Tarjottavaksi riittäisi vesi lasikannussa aulassa, siinä voisit kyllä olla pahvimukit, veden voisi siunata, töihin tulija vaihtaisi veden. Sohvia kyllä tuohon aulaan sopisi, kun haitari ovi on kiinni, Siinä olisi mukava levähtää, lukea kylän ja kappelin historiaa, ja tutustua paikallisiin kirjoihin. Olen ihmetellyt kun mitään kirstua ei ole ollut vapaaehtoiselle maksulle

aulassa, monessa paikassa on. Täällä on komeat kolehtihaavit, mutta lukollinen sen pitäis olla, näkyvällä paikalla aulassa, lukisi vapaaehtoinen tutustumis maksu. Tulevaisuuden tulolähde voisi olla uurnan säilytys, tuhkaus tulee yleistymään. Kylästä kaatuneiden nimet on marmori laatassa aulan seinässä, niistä yksi on isäni.

Tässä minun ehdotukset, Tanon Teutu ja Riihen Manta ei nähneet Kappelin toteutumista, mutta ainako kuulen kirkonkellojen soivan ajattelen että eiköhän ne kuule sinne missä ovat, niin suuresti se heille merkitsi,

Yksi toivomus mulla olisi , olen yli 80 ja haluan että minut siunataan tässä Kappelissa, toivotaan että se silloin on mahdollista.

Äkäslompolossa 10.3.2022

Maila Alatalo os.Friman

